

Silvia Fômina

What Escapes / Ciò che Sfugge

für Streichquartett,
Raum-Polyphonie
und Licht



Müller & Schade AG
Musikverlag Bern

Kammer-
musik

Silvia Fômina

What Escapes / Ciò che Sfugge

PART 1 / 1. TEIL

Scene

for string quartet,
spacial polyphony and light
From the *What Remains* book of scenes

Szene

für Streichquartett,
Raum-Polyphonie und Licht
Aus dem *What Remains* Szenenbuch

Score / Partitur



www.mueller-schade.com
M&S 2441 • ISMN M-50023-832-4

© 2017 by Musikverlag Müller & Schade AG, CH-3014 Bern/Switzerland
Alle Rechte vorbehalten / All rights reserved / Tous droits réservés
Vervielfältigungen jeglicher Art sind gesetzlich verboten.
Any unauthorized reproduction is prohibited by law.
Toute reproduction, par quelque procédé ce soit, est interdite par la loi.
Swiss Made

NOTATION of the NATURAL HARMONICS

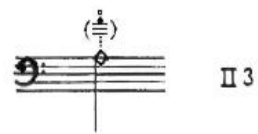
- **Fundamental tone (open string):** only the roman numeral of the string will be notated below the tone. Ex. on the IVth string of the violin



- **For the 2nd harmonic** only the fingered tone (also sounding tone in this case) is indicated by a diamond.

- **For the 4th harmonic** the fingered tone is indicated by a diamond, the tone of the string and the roman numeral will be notated below as a reference (= fourth artificial harmonic notation). The resultant tone is notated in parenthesis sounding two octaves higher than written.

- **For the 3rd, 5th, 6th, 7th and 8th harmonic** only the fingered tone is indicated by a diamond. The resultant tone is notated in parenthesis, sounding one, two or three octaves higher.



Ex. of the 3rd harmonic on the IInd string of violoncello



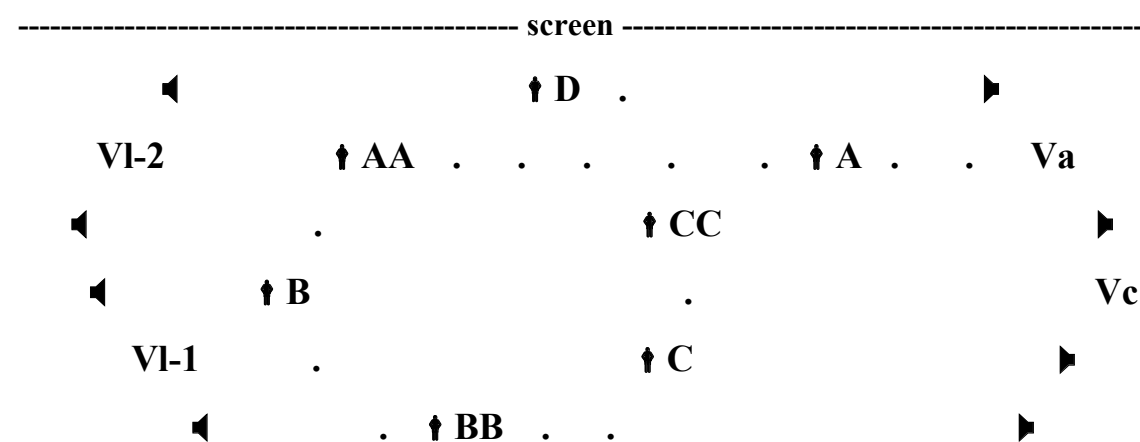
Ex. of the 6th harmonic on the Ist string of a contrabass

SPATIAL DISPOSITION of the STRING QUARTET

The four instrumentalists should be separately disposed in two groups: VI-1 - VI-2 and Va - Vc, so away from each other as possible, so to enhance the antiphonic nature of the work. For the 1st part of the work, if the possibility is available, the two groups of musicians should be elevated above the level of the central hall of the performance – for ex., on two lateral balconies or higher galleries.

During the 2nd part of the work, the violist should perform his/ her solo part while standing in front of 7 music stands separately placed in a spiral design disposition: Each fragment of the work (A, AA, B, BB, C, CC, D) corresponds to a music stand: 4 of the music stands are placed near the speakers, the last 3 music stands close the circle in the direction of the projection screen / background wall. When the soloist performs his/ her part entirely from memory - without recourse to sheet music - he/ she will follow a virtual spiral path that is framed by empty white chairs. The centre of the stage should remain empty to allow for the scenic movement of the soloist during the 2nd part of the work.

This work has been conceived for performance in three Spatialisation versions: for eight- four- or two stereo channels and a film projection. If performed in the eight- or four channels version, the 8 / 4 loudspeakers should be placed to correspond with each instrumentalist on the lateral walls as elevated as possible. This spatial constellation should be adequately adjusted in the case of semicircular stages and circular performance venues, arranged thus:



Die NOTATION der NATÜRLICHEN OBERTÖNE (*Flageolett-Töne*)

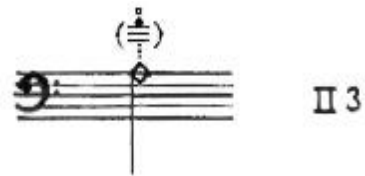
- **Fundamentalton** (leere Saite). **Beispiel auf der IV. Saite der Geige:**



- **Beim 2. Oberton** wird direkt der gegriffene Ton (= klingendes Resultat in diesem Fall) durch ein Rautensymbol, und die entsprechende römische Zahl der Saite notiert.

- **Beim 4. Oberton** wird der gegriffene Ton durch ein Rautensymbol und der entsprechende Ton der Saite - wie üblich beim 4. künstlichen Flageolett - notiert. Das Resultat wird zwischen Klammern oben notiert - es klingt 2 Oktaven höher. Die entsprechende römische Zahl wird immer unten notiert.

- **Beim 3., 5., 6., 7. und 8. Oberton** wird nur der gegriffene Ton durch ein Rautensymbol notiert. Das Resultat wird oben zwischen Klammern notiert - es klingt 1, 2 oder 3 Oktaven höher.



Beispiel auf der II. Saite des Cellos, 3. Oberton



Beispiel auf der I. Saite des Kontrabasses, 6. Oberton

RÄUMLICHE AUFSTELLUNG

Die vier Instrumentalisten sollten in zwei getrennten Gruppen gesetzt werden: VI-1 – VI-2 und Va – Vc - so entfernt voneinander wie möglich, um die antiphonale Natur des Werkes stärker hervorzuheben.

Wenn die Möglichkeit besteht die zwei Gruppen (VI-1 – VI-2 und Va-Vc) erhöht zu platzieren – immer seitlich neben der Bühne – sollte das unbedingt durchgeführt werden (z. B.: Balkone / höhere Ebenen).

Der Bratschist sollte seine Solo-Partie im Stehen, vor 7 getrennten- in einer spiralförmigen Anordnung platzierten Notenständen, aufführen: Jedes Fragment des Werkes (A, AA; B, BB, C; CC, D) entspricht einem Notenständer. Es werden 4 der Notenständer nahe von den Lautsprechern aufgestellt, die letzte 3 Notenständer schließen den Kreis in Richtung Projektionsfläche/ Hintergrundwand. Wenn der Solist/ die Solistin auswendig seine/ ihre Partie aufführt, wird er/ sie einem virtuellen spiralförmigen Pfad folgen, der mit leeren weißen Stühlen gestaltet wird. Das Zentrum der Bühne sollte leer bleiben, um die szenische Bewegung des Solisten/ der Solistin zu ermöglichen.

Das Werk ist für eine Aufführung in drei verschiedenen Verräumlichungsformen konzipiert - mit 8-, 4- oder 2 Stereo Kanälen - und 1 Film-Projektion. Falls die acht- oder vierkanalige Fassung für die Aufführung verwendet werden soll, wird jeder der 8- bzw. 4- Lautsprecher nahe vom jeweiligen Musiker gestellt. Auch die Lautsprecher sollten, wenn möglich, erhöht platziert oder an der Decke aufgehängt werden. Diese räumliche Konstellation sollte bei halbkreisförmigen Bühnen und kreisförmigen Spielstätten angemessen angepasst werden:

